

Rest. Viktoria, Konkordiastr. 23/Florastr.



Vor 1897

Hotel Rest. Walfisch, Linsebühlstr. 82





Photo aus: St. Galler Tagblatt, 1.5.2009



Photo aus: St. Galler Tagblatt, 1.11.2012

Hotel Walhalla, Poststr. 27

Erbaut 1860/61 für Bernhard Simon (INSA, Bd. 8, S. 149).



1900





Nach Brand



Neubau

	<p>110 Betten. — Gegenüber dem Bahnhof, Post- u. Telegraphenamt. Lese- und Billardzimmer, Damensal., gr. Restaur.-Säle, mod. Vestib., Appart. m. Bädern u. Toilett., Douchen. Telephon, elektr. Lift, Auto-Gar. im Hotel. Portier am Bahnhof.</p>	<p>Geöffnet: Das ganze Jahr</p>	
		<p>Zimmer mit 1 Bett " " 2 " } Licht (elektr.) . } Centralheizung . } Privatsalon . . . } Frühstück compl. . } Mittag-T. d'hôte . } Abend-T. d'hôte . } Pension mit Zim. . } (bei mindestens 8 Tagen Aufenthalt) Kinder und Dienerschaft ermässigte Preise.</p>	<p>Während des ganzen Jahres 3.— bis 8.— 6.— „ 16.— inbegriffen von 10.— an 1.50 4.— 2.50 von 10.— an</p>
<p>ST. GALLEN, Hotel WALHALLA-TERMINUS</p>		<p>Rob. Mader.</p>	

1913/14

Rest. Walder, Webergasse 34/Ecke Schmiedgasse



Nach 1900

Rest. Weinburg, Neugasse (33 ?)



1959

Rest. Weinfalken, Metzgergasse 2



1790



Um 1900



Nach 1940



Dezember 1952



Abbruch Juli 1958



1960

Gasthaus zum Weissen Bären, Linsebühlstr. 31



1925

Rest. Weisshaar, Brühlgasse 1



Um 1900



1959

Rest Zebra, Multergasse 14



Rest. Zeughaus, Zeughausgasse 2



1963





Rest. Zürcherhof, Lämmli Brunnenstr. 49



Literatur

INSA = Inventar der neueren Schweizer Architektur, Bd. 8: St. Gallen, Sarnen, Schaffhausen, Schwyz. Zürich 1996

Abgegangene und abgeänderte Städtzürcher Restaurants

1. Die vorliegende Arbeit stellt "work in progress" dar, denn erstens ist es natürlich unmöglich, sämtliche jemals in der Stadt Zürich befindlichen Restaurants mit Bildern zu dokumentieren, und zweitens präsentiere ich im folgenden eine, wie ich hoffe, repräsentative Auswahl aus dem gegenwärtigen Stand meiner Sammlung von Städtzürcher Restaurants. Sie stellt eine Illustration meiner semiotischen Objekttheorie dar, denn zwischen relativer Konstanz, Abänderung und Substitution eines Systems relativ zu seinem Verhältnis von Außen und Innen einerseits und zu seiner Umgebung andererseits gibt es eine unendliche Vielzahl von Möglichkeiten. Was das Verhältnis zwischen den Systemen und ihren Namen betrifft, so war selbstverständlich ebenfalls auch nicht annähernde Vollständigkeit zu erreichen. Grundsätzlich sind daher die im folgenden vorgestellten Restaurants *nach ihren ältesten Namen*, mit denen sie auf einem Bild erscheinen, alphabetisch geordnet, wobei ihr heutiger Name jeweils in Klammern beigefügt wurde. Unvollständig sowie "uneben" ist die vorliegende Arbeit auch, was die Repräsentation aller Zürcher Stadtkreise betrifft. Die Ursache hierfür ist rein praktisch: Nicht alle Stadtkreise stellen historische Bilder zur Verfügung. So hatte also z.B. Seebach Glück, aber Unter- und Oberstraß hatten Pech. Als weitere Quelle habe ich die Filme Kurt Frühs benutzt, da in ihnen Restaurants häufige Schauplätze bilden. Schließlich habe ich sogar solche Restaurants aufgenommen, von denen mir nur moderne, aber keine historischen Photos vorliegen, d.h. ich habe versucht, nicht nur aus der Vergangenheit in die Gegenwart, sondern auch in der umgekehrten Richtung zu blicken. Abschließend möchte ich ausdrücklich darauf hinweisen, daß es mir nicht darum ging, nur die einst oder heute noch bekanntesten Restaurants zu dokumentieren (wie dies z.B. Walter Baumann in seinem schönen Buch "Zu Gast im alten Zürich" [München 1992] tut). Ich habe im Gegenteil sogar die bekanntesten, von Baumann bereits behandelten Restaurants im folgenden weggelassen. Dafür findet man bei mir auch heute unbekannte Quartierrestaurants und einige heutige Wohnhäuser, von denen wohl niemand mehr weiß, daß sich in ihnen einst Restaurants befanden.

Alpenrose (Seebach)



Ca. 1960

Alte Trotte, Limmattalstr. 88, 8049 Zürich





Am Rank, Niederdorfstr. 51, 8001 Zürich



Aquarium, Limmatquai 104, 8001 Zürich



Baugarten, Kratz-Quartier, 8001 Zürich (zw. 1877 u. 1891 abgetragen)



1871

Bierhalle Augustiner, Augustinergasse 25, 8001 Zürich (Cantinetta)



1895



Berner, Steinwiesstr. 24, 8032 Zürich



Binzmühle (Seebach)

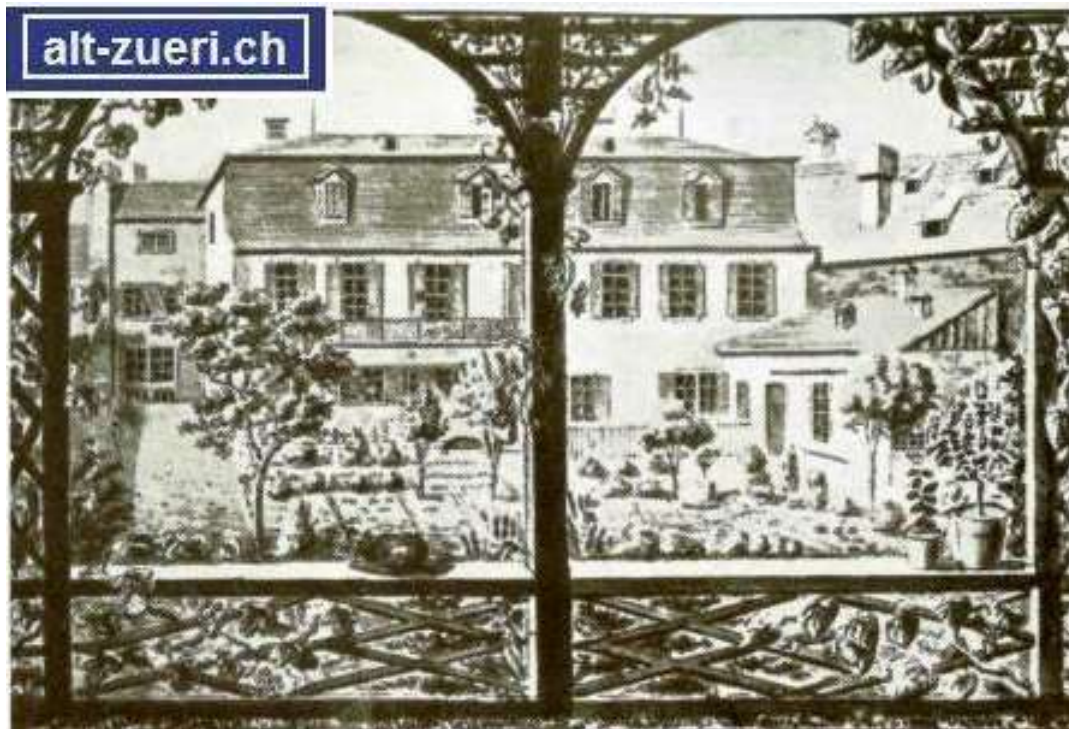


Ca. 1960



2002

Zur Blauen Fahne, Blaufahnenstr., 8001 Zürich



1884 (Photo: Gebr. Dürst)



Bollerei (Hotel Seehof, Schifflande 28, 8001 Zürich)



1958



1956

Bolognese, Kasernenstr. 75, 8004 Zürich



Bürgli, Seebacherstr. 65, 8052 Zürich



1898



2003

Butterfly, Talacker 41, 8001 Zürich





Capri, Kuttelgasse 13, 8001 Zürich



Casino (Zürichhorn), Bellerivestr. 170, 8008 Zürich (Lakeside)



1953



Ca. 2010

Zur Ceder, Plattenstr. 19, 8032 Zürich (1994 abgerissen)



Ciro, Militärstr. 16, 8004 Zürich



- 1 Eingang
- 2 Windfang mit Stiege
- 3 Eingang zum Restaurant
- 4 Garderobe für Bargäste
- 5 Sitzbänke
- 6 Ausstellungswand für Fruchtgläser usw.
- 7 Barbuffet (Stehbar)
- 8 Spüle
- 9 Wandschränke für die Bar
- 10 Durchreiche zur Küche
- 11 Grill
- 12 Garderobe für Restaurant
- 13 Restaurantbuffet
- 14 Telefonkabine
- 15 Ausgang zu den Toiletten
- 16 Spiegel
- 17 Trennungsmöbel für Zeitungen mit Flaschenständer
- 18 Serviertischchen
- 19 Sitzbänke
- 20 Sofas für 2 Personen



Grundriß 1:200

Columna zur Treu, Marktgasse 21, 8001 Zürich (Santa Lucia)



Damm, Höggerstr. 3, 8037 Zürich



Du Lac, Limmatquai 16, 8001 Zürich (Select, Molino)





Du Théâtre, Dufourstr. 20, 8001 Zürich



1905

Eckstein, Schiffände 10, 8001 Zürich



Eckstein, Klosbachstr. 1, 8032 Zürich



1927



Neubau, 2010

Eintracht, Ecke Habsburgstr./Zeunerstr., 8037 Zürich



Es Dach überem Chopf (1962)



Ca. 2010

Falken (Wiedikon), Birmensdorferstr. 150, 8003 Zürich



Falken (Seebach), vgl. Wachtmeister Studer (1939)



1935



1935

Felsenegg, Zollikerstr. 81, 8008 Zürich



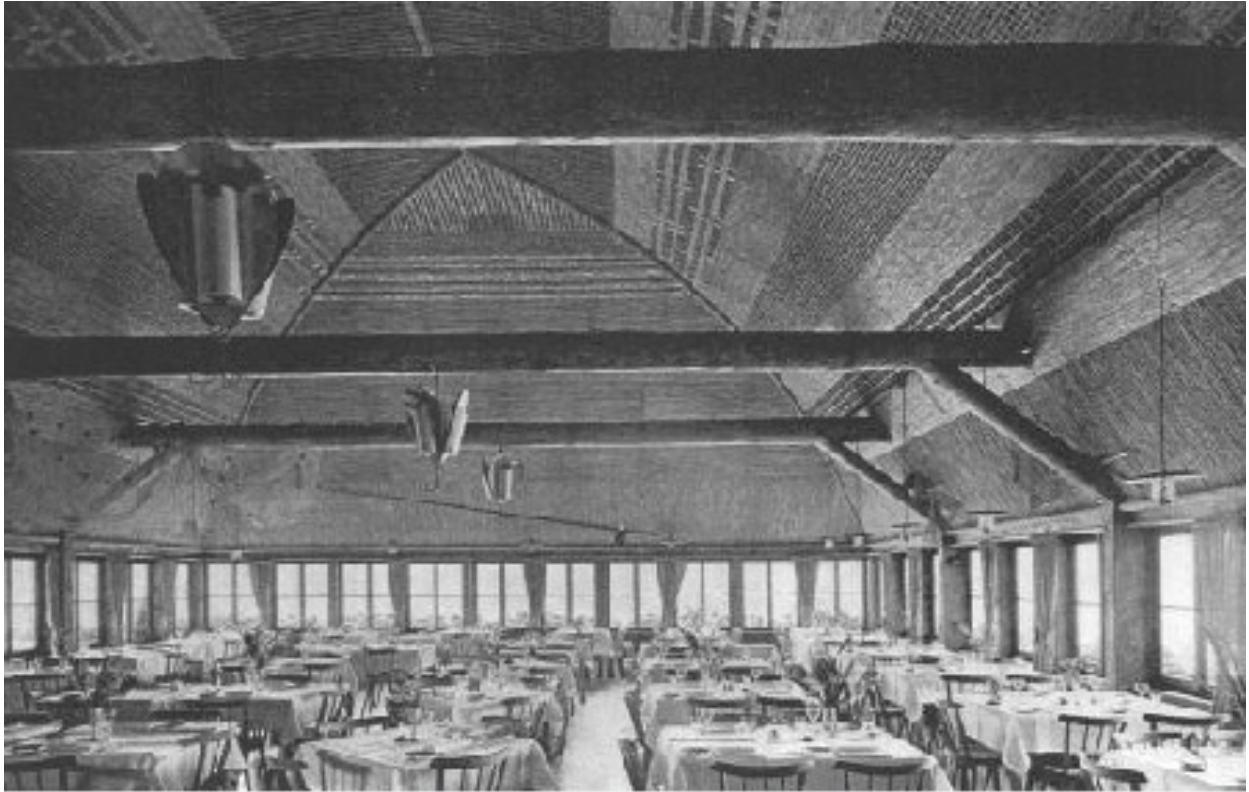
Fisch(er)stube, Bellerivestr. 160, 8008 Zürich



1939







1939

Flora, Englischviertelstr. 6, 8032 Zürich



Flora, Schaffhauserstr. 330, 8050 Zürich



1938



1938

Frieden, Kratz-Quartier, 8001 Zürich



1890. Rechts daneben das Rest. Kleine Sonne.

Friedheim (?), Feldstr. 98, 8004 Zürich



Gessnerallee, Schützengasse 32, 8001 Zürich (heute: Schützengasse)



1920



Ca. 2010



Ca. 2010



2017

Giesshübel (Wiedikon), 8003 Zürich



Gleich, Seefeldstr. 9, 8008 Zürich (heute: PurPur)





Glockenhof, Sihlstr. 33, 8001 Zürich



N.N., Graue Gasse, 8001 Zürich



Der Grüne Heinrich, Theaterstr. 12, 8001 Zürich







Hardplatz, Hardplatz, 8004 Zürich



Heinrichburg, Heinrichstr. 137, 8005 Zürich



Henne, Schoffelgasse 2, 8001 Zürich



Höcklerbrücke, Allmendstr., 8041 Zürich (2005 abgebrochen)



Hugenin, Bahnhofstr. 39, 8001 Zürich



1927 (?)



1927 (?)

Hungaria, Beatengasse 11, 8001 Zürich



International, Ecke Badenerstr./Körnerstr., 8004 Zürich (Corti)



Jägerstübli, Römergasse 7-9, 8001 Zürich (Dézaley)





Jakobsburg, Freudenbergstr. 112, 8044 Zürich





Heutiger Ort des ehem. Rest. Jakobsburg

Jelmoli, Seidengasse 1, 8001 Zürich (heute Neubau)



Käferberg, Zschokkestr. 1, 8037 Zürich



Käshütte, Limmatquai, 8001 Zürich



1910

Karl der Große, Kirchgasse 14, 8001 Zürich





Ca. 1900

Kolbenhof, Kolbenhofstr. 29, 8045 Zürich





Kornhaushalle, 8005 Zürich



Kreuzstraße, Goldbrunnenplatz, 8055 Zürich



Krone Unterstraß, 8006 Zürich



1940 (Photo: Gebr. Dürst)

Zum Kühlen Grund, Plattenstr. 12, 8032 Zürich (1956 abgerissen)



N.N., Ecke Langstr./Schöneeggstr. 8004 Zürich



1921

Lamm, Niederdorfstr. 42, 8001 Zürich



Laterne, Spiegelgasse 12, 8001 Zürich



Lilie, Zürichbergstr. 29, 8032 Zürich



Limmatfels, Limmatstr. 189, 8005 Zürich (Bure-Stube)



1917



Ca. 2010

Linde, Zwielfplatz, 8049 Zürich



Marocco, Rämistr. 31, 8001 Zürich





1949
Memphis, Langstr. 119, 8004 Zürich





Bäckerei Zürrer (1957)

Meng, Klosbachstr. 4, 8032 Zürich



Metropol, Fraumünsterstr., 8001 Zürich





1908

Metzgerbräu, Beatengasse 13, 8001 Zürich





Neubau, 2010

Mischabel, Seefeldstr. 187, 8008 Zürich (Strozzi's)





Mondaine, Ecke Zollstr. 12/Radgasse, 8005 Zürich





2010 (Photo: Gebr. Dürst)

Moulin Rouge, Seefeldstr. 25, 8008 Zürich





N.N., Mühlebachstr. 2, 8008 Zürich (Commercio)





Naef, Kreuzbühlstr. 1, 8008 Zürich (Mandarin)



1940



Nationalhof (Seebach)



1957



1987



1989

Neptun, Neptunstr. 57, 8032 Zürich (Juan Long, Lemon Grass)



Neuhof, Ecke Seefeldstr./Kreuzstr., 8008 Zürich



Neubühl (Seebach)



1920



1957

Neueck, Asylstr. 125, 8032 Zürich (California House)



Neue Welt, Langstr., 8004 Zürich



Hinter den sieben Gleisen (1959)

N.N, Niederdorfstr. 80, 8001 Zürich (heute: La Pasta)



Polizischt Wäckerli (1955)



Polizischt Wäckerli (1955)



2017



Niess, Zürichbergstr. 17, 8032 Zürich (1912 abgerissen)



Oberbayrische Gebirgsschenke zur Wurzhütte, Mühlegasse 16, 8001 Zürich





1907

Ost, Krautgartengasse, 8001 Zürich





1926

Oleander, Zeltweg 4, 8032 Zürich (Pomodoro)



Olivenbaum, Stadelhoferstr. 10, 8001 Zürich



1920



1928



Sept. 2014

Palmhof, Universitätstr. 23, 8006 Zürich



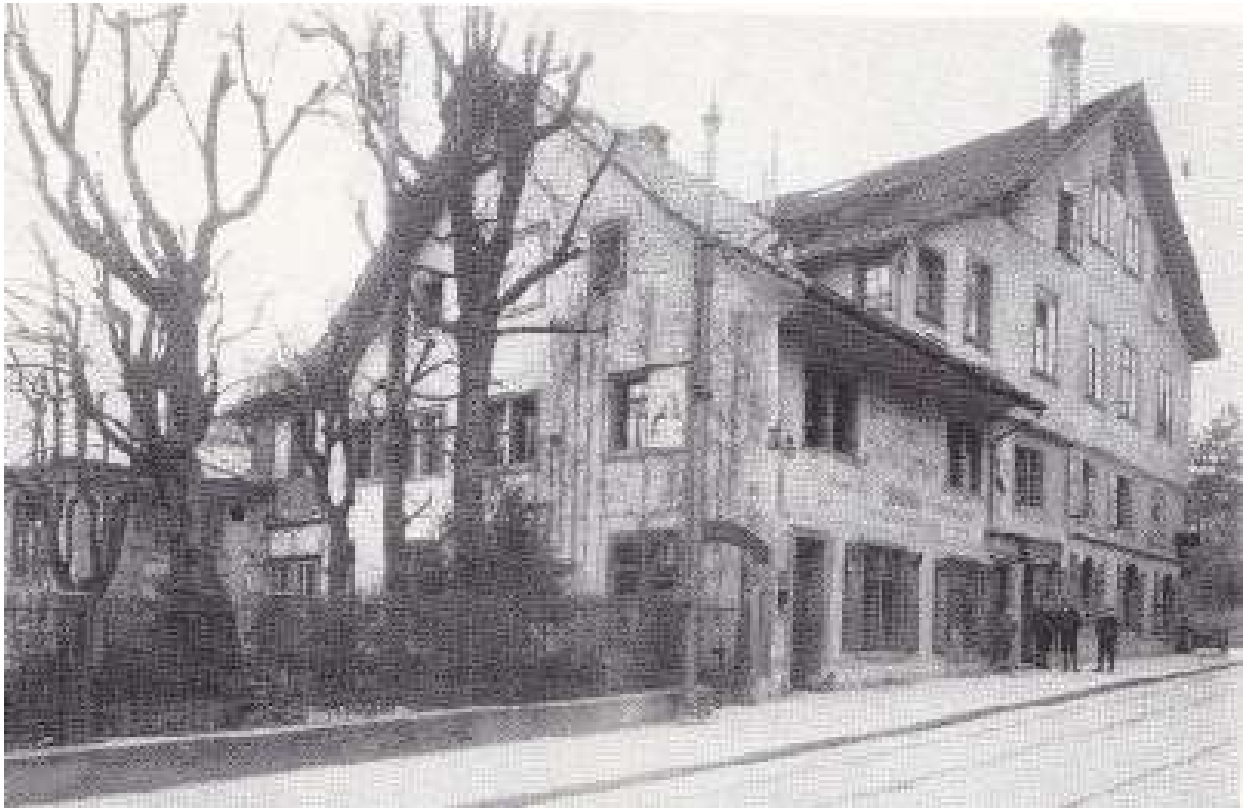


1957





Plattengarten, Plattenstr. 14, 8032 Zürich





Pony, Rämistr. 16, 8001 Zürich



Predigerhof, Mühlegasse 15, 8001 Zürich



1939



Ca. 2010

Rämihof, Rämistr. 6, 8001 Zürich (Heurigenstüberl)



Rämi-Pavillon, Rämistr. 8, 8001 Zürich (Neubau)



Räuberhöhle (Tessiner Keller), Neufrankengasse 18, 8004 Zürich





Rebstock, Schlüsselgasse 8, 8001 Zürich (Veltliner Keller)



Oberstadtgaß (1956)



Rebstock, Limmattalstr. 177, 8049 Zürich (Neubau)



1959 (Photo: Gebr. Dürst)



Rebstock, Schaffhauserstr. 469, 8052 Zürich



Regina, Albisstr. 72, 8038 Zürich (Medina)



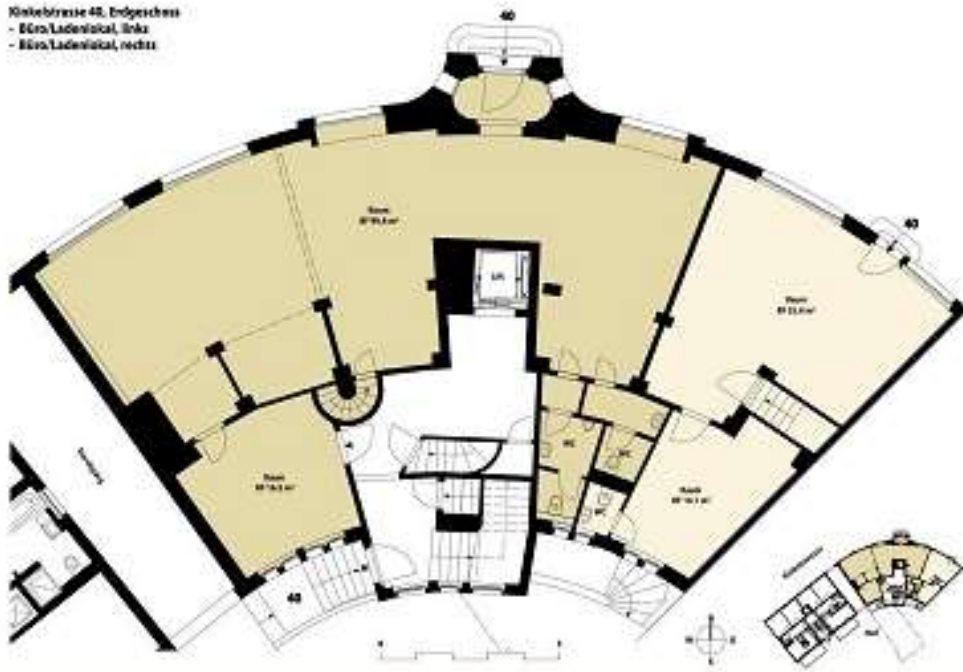
Riedtli, Kinkelstr. 40, 8006 Zürich



1888



Nikebrasse 48, Erdgeschoss
- Büro/Ladenfläche, links
- Büro/Ladenfläche, rechts



Römerhof, Asylstr. 60, 8032 Zürich



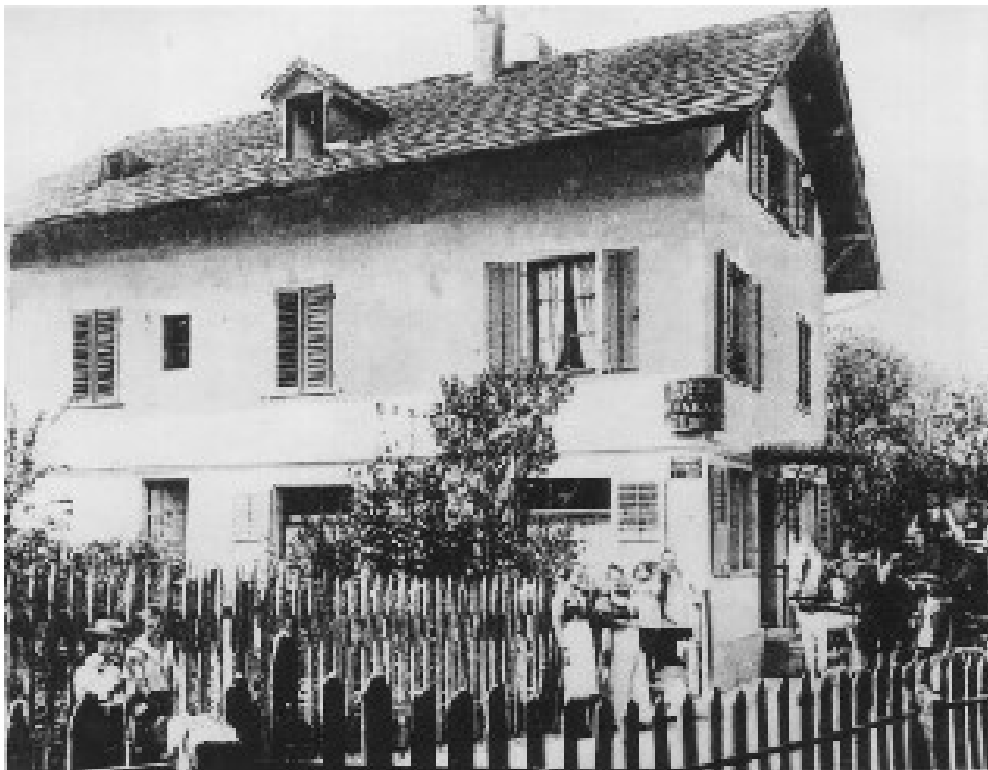
1896 (auf der dem Neubau gegenüber liegenden Straßenseite)



Rosatsch (Seebach), 8052 Zürich



Rosengarten, Kalkbreitestr. 2, 8003 Zürich





Rössli, Friesstr. 24, 8050 Zürich



1913



Neubau 1955



Zum Roten Gatter, Münsterergasse 23, 8001 Zürich



Schiff, Limmatquai, 8001 Zürich



1906 (Photo: Gebr. Dürst)



Schlauch, Obere Zäune 17, 8001 Zürich





Schlössli, Zweierstr./Schrennengasse, 8003 Zürich





Schlüssel, Gladbachstr. 94, 8044 Zürich



Hinter den sieben Gleisen (1959)



Schmidstube (beim Schlachthof), 8004 Zürich



1900

Schmidstube, Dorfstr. 36 (?), 8037 Zürich



Zur Schmiede, Niederdorfstr. 46, 8001 Zürich



1954



2017

Schmiede, Kreuzplatz, 8032 Zürich



1910



Schmiede (Wiedikon), Birmensdorferstr. 129, 8003 Zürich

Schöchlischmiede, Oberdorfstr. 19, 8001 Zürich



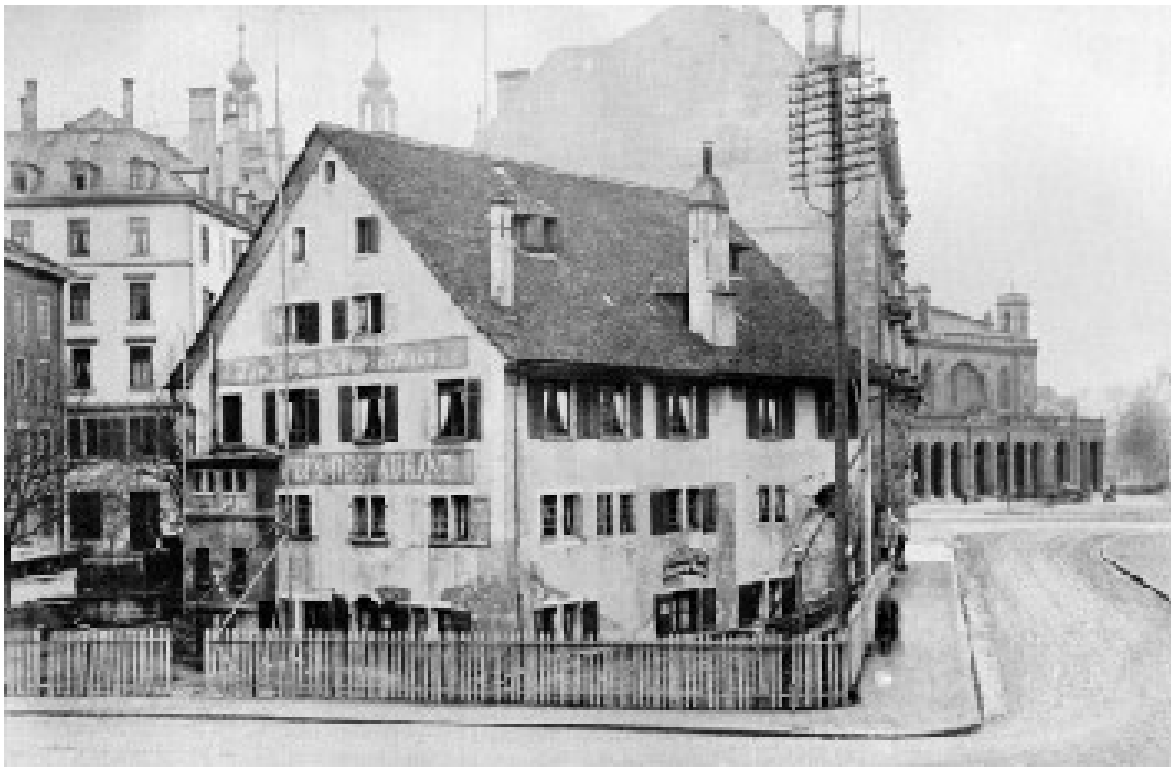
2017

Schönau, Hohlstr. 78, 8004 Zürich



1946

Schützenhaus, 8001 Zürich



1899

Schwanen, Schwanengasse 2, 8001 Zürich (15. Jh., 1969 abgebrochen)



Schwert, Ecke Kasernenstr./Militärstr., 8004 Zürich





Seefeld, Seefeldstr. 188, 8008 Zürich



2008 (Photo: Gebr. Dürst)

Seilergraben, Seilergraben 13, 8001 Zürich



Sennhütte (Seebach)



1898

Sihleck, Sihlstr. 73, 8001 Zürich



1929



Zur Sonne, Kratz-Quartier, 8001 Zürich



1890



Sonnental, Badenerstr. 154, 8004 Zürich



Sonnenzeit, Manesseplatz, 8003 Zürich



1910



Speer, Ecke Lagerstr./Reitergasse, 8004 Zürich



Spiegelhof (Hottingen), 8032 Zürich



1902

St. Leonhard, Leonhardstr. 1, 8001 Zürich



Stadtkeller, Seilergraben 69, 8001 Zürich



1888

Steinbock, Badenerstr. 65, 8004 Zürich



Sternen, Hohlstraße, 8004 Zürich



Sternen (Albisrieden), 8047 Zürich





N.N., Stüsslihofstatt, 8001 Zürich





Taverne Valaisanne, 8001 Zürich



1904



Thaleck, Zeltweg 27, 8032 Zürich





2009 (Photo: Gebr. Dürst)

Thaleck, Ecke Hohlstr./Altstetterstr. 8048 Zürich





1935

Tivoli, Sonneggstr., 8006 Zürich





Unteres Triemli, Ecke Birmensdorferstr./Triemlistr., 8055 Zürich



Rest. Unteres Triemli
Gebaut 1860 - 1967



Uto-Kulm, 8047 Zürich



Ca. 1890



Uto-Staffel, Gratstr. 6, 8143 Uetliberg





Zur Waag, Schaffhauserstr. 413



1900



Waid, 8037 Zürich (Die Waid)







Waidbad (erbaut 1928), Jägerhaus, Tessin Grotto





1937



Waldhaus Degenried, Degenriedstr. 135, 8032 Zürich



1912 (Photo: Gebr. Dürst)



Wartegg, Schaffhauserstr. 418, 8050 Zürich



1897





Weinplatz, 8001 Zürich (heute Teil des Hotels Storchen)





Wellenburg, Gräbligasse 2, 8001 Zürich



Werdburg, Ecke Stauffacherstr./Hallwylstr., 8004 Zürich



1910



N.N., Werdgäßchen 19, 8004 Zürich



1938

Werdhof, Verena Conzett-Str. 21 8004 Zürich



1895



Sept. 2014

Wiesenhof, Schönleinstr. 16, 8032 Zürich

(Zu diesem und weiteren Restaurants des Platten-Quartiers vgl. A. Toth, in: 125 Jahre Turnerschaft Utonia, 1873-1998, Zürich 1998, S. 81-102.)



Windegg, Zweierstr. 140, 8003 Zürich



Nach 1956



Vor Abbruch 1970



Zeltegg, Zeltweg 71, 8032 Zürich



1910

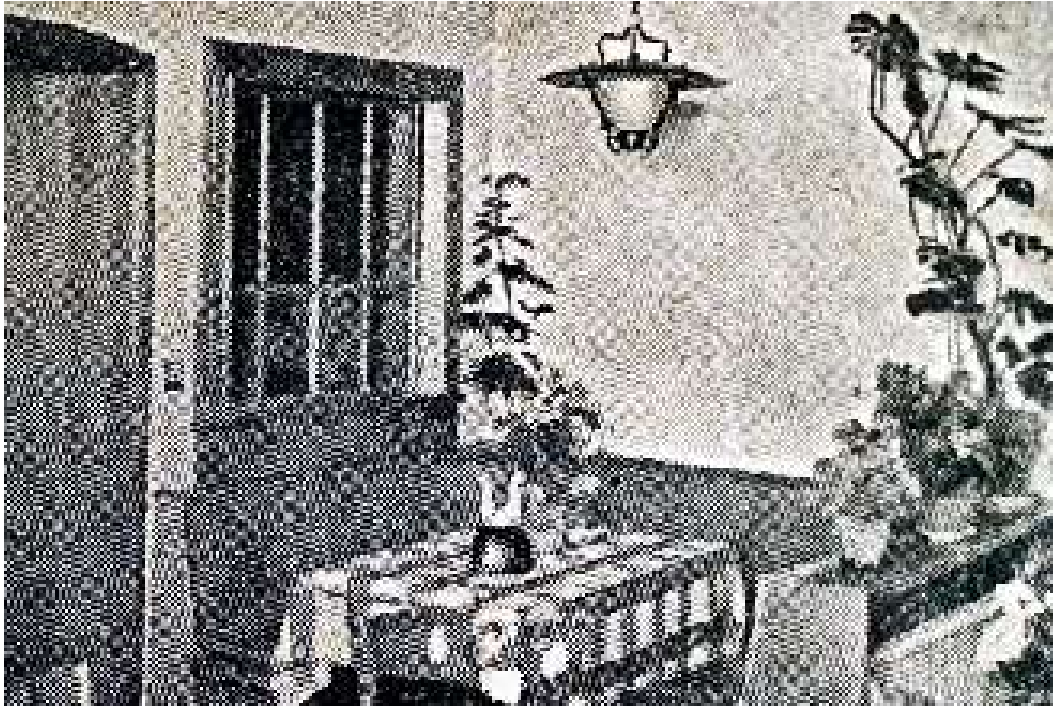


Ca. 2010

Ziegelhütte (Seebach)



1940 (1949 abgebrannt)



1955

Zollburg, Zollstr. 20, 8005 Zürich



1929



Zukunft, Ecke Stampfenbachstr./Laurenzgasse, 8006 Zürich



1939



Ca. 2010

Die (für die einzelnen Bilder hier nicht nachgewiesenen) Copyrights gehören Alt-Züri (Gebr. Dürst), Staats- und Stadtarchiv Zürich, ETH, google-earth, Prof. Dr. A. Toth, sowie weiteren, mir nicht bekannten oder nicht-eruierbaren Urhebern.

Grenzen in Restaurants

1. Zur Objekttheorie vgl. Toth (2012a-d), zu den bisherigen Grundlagen einer Theorie objektaler Grenzen vgl. Toth (2013a-d). Bei Restaurants können folgende Typen von Grenzen unterschieden werden: 1. Grenze zwischen dem Restaurant und seiner Umgebung; 2. Grenzen zwischen Gastraum und Gerantenraum (z.B. Tresen, Küche); 3. Grenzen zwischen den Tischen und Stühlen; 4. Grenzen zwischen dem Stammtisch und den Nicht-Stammtischen. Als Besonderheit ergeben sich für 1 die häufige Verwendung von Türräumen als Windfänge sowie zum Anschlag für Plakate und Informationsblättern (z.B. Zugsabfahrten, Vereinsaktivitäten). Die Grenzen 2 und 4 sind gestufte Grenzen zwischen Privatheit und Öffentlichkeit: die Grenze 2 zwischen dem Geranten und den Gästen, die Grenze 4 zwischen den Gästen selbst. Während die Grenzen 1, 2 und 4 konstant sind, ist 3 variabel, da die Tische und Stühle mobile Objekte sind, die in Relation zu den Subjekten in verschiedene Objektordnungen gebracht werden können (z.B. für sog. geschlossene Gesellschaften). Ferner gibt es als Verfahren, auch die Grenze 3 konstant sein zu lassen die Möglichkeit eines lokal abgetrennten und temporal ambulanten Teilsystems, des sog. Saales, so daß sich als 5. Grenze diejenige zwischen Gastraum und Saal ergibt, wobei mit dieser objektalen Grenze wie in 2 und 4 eine subjektale Grenze impliziert ist (Stammgäste sowie Laufkundschaft vs. geschlossene Gesellschaften wie z.B. Vereine, Trauerfamilien, von regelmäßig stattfindenden Anlässen kommende Gruppen, usw.).

Um ein objektal homogenes System zu untersuchen, stammen alle im folgenden beigebrachten Belege von der Wirtschaft Unterdorf, Katzenseestr. 15, 8046 Zürich-Affoltern (Photos: Lunchgate).

2.1. Grenze zwischen Restaurant und Umgebung



2.2. Grenzen zwischen Gastraum und Gerantenraum



2.3. Grenzen zwischen Tischen und Stühlen



2.4. Grenzen zwischen Stammtisch und Nicht-Stammtischen



Die Wirtschaft Unterdorf besitzt zwar kein sog. Säli (Grenzen 5), aber eine Partitionierung in zwei Teilsysteme, deren Grenze einerseits durch die Lage des Türraumes, andererseits objektiv markiert ist.



Wie man ferner im Hintergrund des Bildes im Vergleich mit den übrigen Bildern sieht, spiegelt sich die Partitionierung in Teilsysteme in zwei verschiedenen Ordnungen der Tische und Stühle (und damit der Grenzen 3). Offenbar dient das im obigen Bild im Vordergrund stehende Teilsystem den primär trinkenden, das im Hintergrund stehende Teilsystem jedoch den primär essenden Gästen, d.h. der systemischen Partitionierung liegen thematisch motivierte Subjektgrenzen zugrunde. Der auf dem nachstehenden Bild sicht-

bare, zwischen Tresen und Garderobe im Durchgang zu den Toiletten aufgestellte Frigidaire stellt eine Verletzung der subjektalen Privatheitsgrenze 2 dar, da sich die Gäste nicht selbst aus ihm bedienen dürfen.



Literatur

Toth, Alfred, Grundlegung einer Theorie gerichteter Objekte. In: Electronic Journal for Mathematical Semiotics, 2012a

Toth, Alfred, Zur Formalisierung der Theorie gerichteter Objekte I-II. In: Electronic Journal for Mathematical Semiotics, 2012b

Toth, Alfred, Grundlegung einer operationalen Systemtheorie. In: Electronic Journal for Mathematical Semiotics, 2012c

Toth, Alfred, Systeme, Teilsysteme und Objekte I-II. In: Electronic Journal for Mathematical Semiotics, 2012d

Toth, Alfred, Kleine Typologie von Raumgrenzen. In: Electronic Journal for Mathematical Semiotics, 2013a

Toth, Alfred, Typologie objekttheoretischer Grenzen I-XV. In: Electronic Journal for Mathematical Semiotics, 2013b

Toth, Alfred, Eingebettetheit, Halbaffenheit und ihre Grenzen. In: Electronic Journal for Mathematical Semiotics, 2013c

Toth, Alfred, Grenzen an und in Geisterbahnen. In: Electronic Journal for Mathematical Semiotics, 2013d

Systeme und Systemgruppen

1. Innerhalb von Paaren gerichteter Objekte sind die Lagen der Objekte bekanntlich durch die sog. Lagerrelationen Inessivität, Adessivität und Exessivität bestimmt (vgl. Toth 2012a). Wenn wir nun aber von Objekten zu den (sie möglicherweise einbettenden) Systemen übergehen, können diese nicht nur (qua Systemdefinition) relativ zu ihrem Umgebungen bestimmt werden, sondern es ist möglich, den Begriff der Systemgruppe

$$\underline{S} = [[S_1, U_1], [S_2, U_2], [S_3, U_3], \dots, [S_n, U_n]]$$

zu definieren und die Lagerrelationen auf \underline{S} anstatt wie bisher nur auf S zu definieren

Inessivität:

$$[S_1, U_1] \cup [S_2, U_2] = [S_1, U_1] \cup [S_3, U_3] = [S_2, U_2] \cup [S_3, U_3] = \emptyset.$$

Adessivität:

$$[U_1 S_1 U_2 S_2 U_3] = [U_{1(S_1)} S_1 U_{2(S_1, S_2)} S_2 U_{3(S_2)}] \text{ (vgl. Toth 2013).}$$

Exessivität:

$$[S_1, U_1] \subseteq [S_2, U_2] \subseteq [S_3, U_3] \subseteq \dots \subseteq [S_n, U_n].$$

2. Eine Gruppe thematischer Systeme (vgl. Toth 2012b), welche alle drei Haupttypen von Lagerrelationen innerhalb von Systemgruppen kennt, sind Gastrobetriebe, bes. Hotels. Sie können somit entweder als selbständige, d.h. objektal unverbundene Häuser, als objektal einseitig verbundene, als objektal beidseitig verbundene, d.h. in die Systemgruppe eingebettete, sowie als Teilsysteme, d.h. Stockwerke von Häusern in Erscheinung treten.

2.1. Systemgruppen-Inessivität



Ehem. Hotel Atlantis, Döltschiweg 234, 8055 Zürich

2.2. Systemgruppen-Adessivität



Hotel Zürcherhof, Zähringerstr. 21, 8001 Zürich

2.3. Systemgruppen-Exessivität



Hotel Otter, Oberdorfstr. 7, 8001 Zürich

2.4. System-Exessivität



Hotel Pension Kieler Hof, Bremer Reihe 15, 20099 Hamburg

Literatur

Toth, Alfred, Grundlegung einer Theorie gerichteter Objekte. In: Electronic Journal for Mathematical Semiotics, 2012a

Toth, Alfred, Thematische Systeme. In: Electronic Journal for Mathematical Semiotics, 2012b

Toth, Alfred, Raumteilung und Teilsysteme. In: Electronic Journal for Mathematical Semiotics, 2013

Objektvalenz und Objektreferenz bei semiotischen Objekten

1. Zu Teilen I-III vgl. Toth (2013).

2.1. Thematisch inhärente semiotische Objekte

Unter thematisch inhärenten semiotischen Objekten verstehen wir solche, bei denen die Themata eines semiotischen Objektes und seines Referenzobjektes übereinstimmen. Z.B. wird erwartet, daß eine Stehtafel oder ein Menukasten mit dem Namen einer Brauerei auf ein Wirtshaus referiert, in dem das Bier der betreffenden Brauerei ausgeschenkt wird.



Das folgende Beispiel zeigt sowohl einen Schriftzug mit dem Namen eines Restaurants als auch ein Hängeschild, dessen Referenzobjekt dasselbe Restaurant ist (was durch den Zeichenanteil des semiotischen Objektes ausgedrückt ist). Gleichzeitig referiert ein weiterer Zeichenanteil des Hängeschildes auf eine bestimmte Brauerei, so zwar, daß wiederum angenommen wird, daß das Bier dieser Brauerei in dem Referenzobjekt des ganzen semiotischen Objekts ausgeschenkt wird.



Rest. Rötél, Rötelstr. 121, 8037 Zürich

Bei den folgenden beiden Fällen stellt das Hängeschild links wiederum eine Kombination zwischen Restaurantschild und Brauereiabzeichen dar, hingegen referiert das Hängeschild rechts allein auf das Gasthaus.



2.2. Thematisch nicht-inhärente semiotische Objekte

Entsprechend verstehen wir unter thematisch nicht-inhärenten semiotischen Objekten solche Objekte, die eigentlich nicht zum Thema ihrer Referenzobjekte

gehören, wo also eine thematische Zugehörigkeit allein durch den Zeichenanteil dieser semiotischen Objekte hergestellt wird.



2.3. Reine Zeichenobjekte

Schließlich sind thematisch inhärente und nicht-inhärente semiotische Objekte von reinen Zeichenobjekten zu scheiden, d.h. von Objekten, deren Objektalität sich in dessen Funktion als Zeichenträger erschöpft, d.h. die keine andere Referenz als diejenige des Zeichenanteils besitzen.



Bei Wirthäusern kommen streng genommen nur die Brauerei-Emailschilder in Frage, da weitere Objekte wie z.B. Biergläser, Bierdeckel und von

Brauereien bedruckte Papiersets zu den thematisch inhärenten Objekten gehören.

Literatur

Toth, Alfred, Objektvalenz und Objektreferenz bei semiotischen Objekten I-III.
In: Electronic Journal for Mathematical Semiotics, 2013

Partition von Sitzplätzen in Restaurants

1. Neben den bereits u.a. in Toth (2012a) untersuchten Subgruppierungen von Sitzplätzen in Restaurants durch Subjektgerichtetheit und Subjektbestimmtheit gibt es eine weitere, i.a. zwar intuitiv bekannte, aber bislang nicht innerhalb der Objekttheorie (vgl. Toth 2012b) behandelte Subgruppierung aufgrund der UNMITTELBAREN UMGEBUNGEN von Sitzplätzen bzw. Tischen. Und zwar kann diese unmittelbare Umgebung sowohl jenseits als auch diesseits der Systemgrenzen des Restaurants bzw. des Hauses, in dem es sich befindet, liegen. U.U. kann selbst eine Kombination eines Pairs von unmittelbaren Umgebungen für die Subgruppierung eines bestimmten Tisches verantwortlich sein. Z.B. stehen Fensterplätze höher als solche nahe dem Tresen innerhalb einer objekttheoretischen Empathiehierarchie der Subjekte, die als Gäste in ein Restaurant kommen. Würde allerdings der Tresen nahe den Fenstern zu stehen kommen, würde sich die Position des Fensterplatzes innerhalb der Empathiehierarchie verschieben. Man wird also Tresen soweit wie möglich von denjenigen Subgruppierungen von Sitzplätzen entfernt aufstellen, die zum vornherein Kandidaten für hohe Empathie-Positionen sind.

2.1. Bipartition ohne empathischer Differenz



Rest. Bierhalle Wolf, Limmatquai 132, 8001 Zürich (Photo: Lunchgate)

2.2. Bipartition mit empathischer Differenz



Rest. Weißes Kreuz, Falkenstr. 27, 8008 Zürich



Rest. Untere Sonne, Hussenstr. 6, D-78462 Konstanz

2.3. Ein Beispiel für 5-Partition

2.3.1. Fensterplätze mit Aussicht



2.3.2. Fensterplätze ohne Aussicht



2.3.3. Subpartition (inessiver offener Saal)

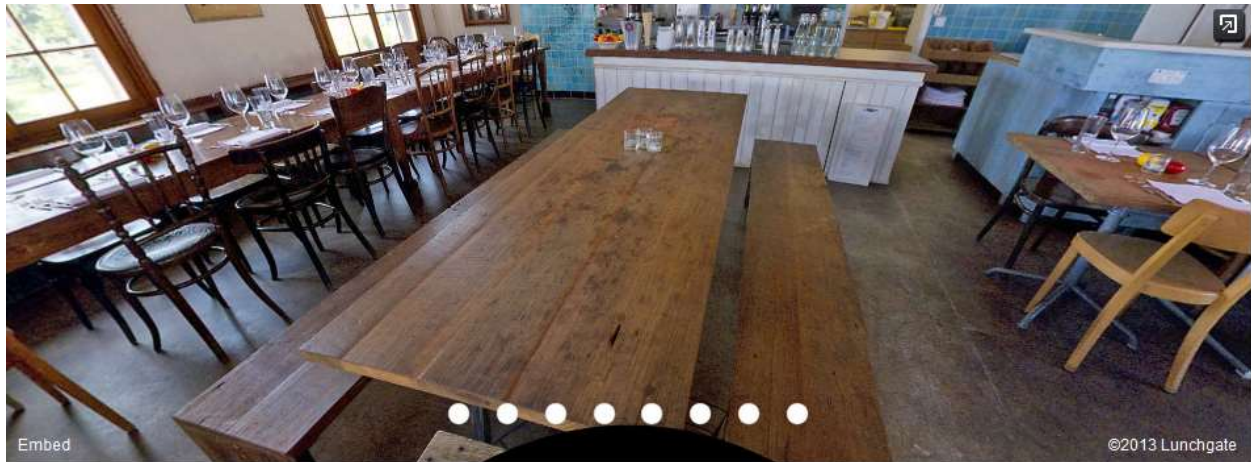


2.3.4. Plätze bei Türen/Windefängen

Man beachte, dass dieser Tisch nicht aufgedeckt ist (vgl. 2.2.5).



2.3.5. Nichtess-Bank (zentral)



Rest. Fischers Fritz, Seestr. 557, 8038 Zürich (Photos: Lunchgate)

Literatur

Toth, Alfred, Subjektgerichtetheit und Subjektbestimmtheit. In: Electronic Journal for Mathematical Semiotics, 2012a

Toth, Alfred, Systeme, Teilsysteme und Objekte I-IV. In: Electronic Journal for Mathematical Semiotics, 2012b

Objektale Subjektselektion

1. Die auch für Semiotik und Objekttheorie (vgl. Toth 2012) interessante Webseite www.spunten.ch besitzt unter "Charakteristika" der sog. Spunten (schweizerdt. für unfeine, von Arbeitern und Kampftrinkern frequentierte Lokale, in denen Bier und weitere Alcoholica ausgeschenkt und meist nur wenige, lokaltypische Speisen angeboten werden) eine eigene Kategorie "Gäste". Als zusätzliche Subjekt-Kategorie erscheint "Personal". Auch wenn sämtliche übrigen Kategorien Objekt-Kategorien sind, dürfte klar sein, daß nicht nur Mengen von Objekten, sondern auch Teilmengen von Subjekten die Spunten determinieren bzw. umgekehrt von ihnen determiniert werden. Im folgenden beschränken wir uns auf objektale Subjektselektion sowie auf die subjektale Teilmenge der Gäste. Es ist auch vorthoretisch allgemein bekannt, daß ein ungepflegter Kampftrinker in einem Gourmet-Tempel genauso auffallen würde wie ein elegantes Mannequin in einer Absackerkneipe. Die Umgangssprache spricht hier davon, daß jemand in ein/zu einem Lokal "paßt" oder nicht paßt und daß bestimmte Typen von Lokalen gewisse Gäste "anziehen" oder nicht anziehen. Was den spezifisch subjektselektiven Charakter von Objekten betrifft, so ist bekannt, daß man seine Stammgäste allein dadurch verlieren kann, daß man Tischdecken auflegt.

2.1. Vom Tea Room zum Café



Café Doessegger, Neugasse 29, 9000 St. Gallen



Café Roggwiller, Multergasse 17, 9000 St. Gallen

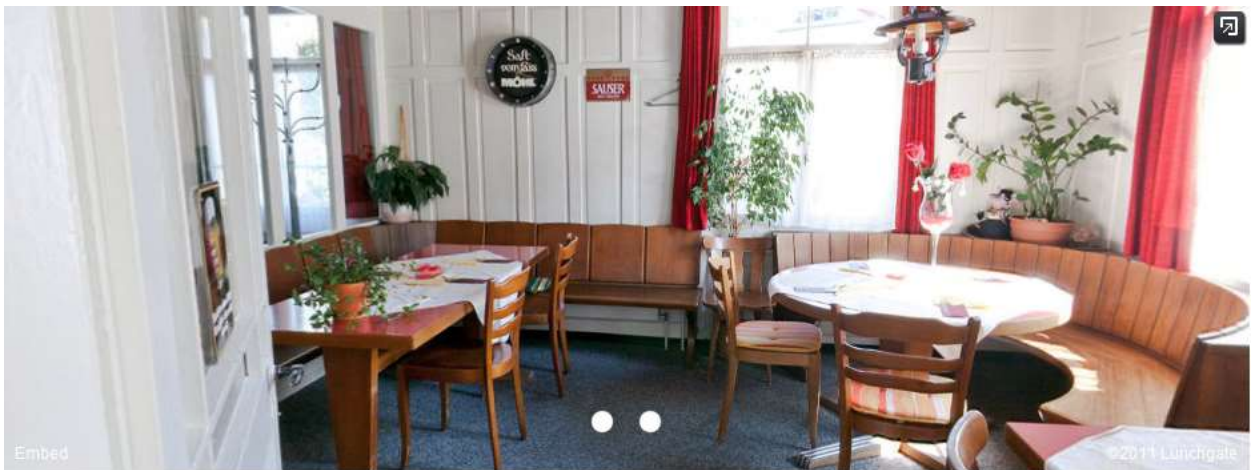


Café Colony, Neugasse 46, 9000 St. Gallen

2.2. Vom Arbeiterrestaurant zur Brasserie



Rest. Sternen, Langgasse 102, 9008 St. Gallen



Rest. Traube, St. Georgenstr. 79, 9000 St. Gallen



Rest. Brasserie, Kornhausstr. 3, 9000 St. Gallen

2.3. Vom Mittelklass- zum Luxusrestaurant



Rest. Guggeien, Höchsterstr. 70a, 9016 St. Gallen



Rest. Walhalla, Poststr. 27, 9000 St. Gallen



Rest. Carpe Diem, St. Jakobstr. 87, 9000 St. Gallen

2.4. Belegungstransformationen

Bei allen im folgenden vorgestellten Beispielen handelt es sich um ursprüngliche Spunten, deren Systembelegungen transformiert wurden. Dies geschieht natürlich durch objektale Substitution. Und zwar kann sagen, daß die Differenz des Zustandes vor und nach einer Belegungstransformation desto größer ist, je mehr objekt-determinierende Eigenschaften verändert wurden (vgl. Toth 2013).



Rest. Brühlhof, neu: Savannah-Bar, Brühlgasse 48, 9000 St. Gallen



Rest. Mühle, neu: Pizzeria-Trattoria Zia Rosa, Lindenstr. 21, 9000 St. Gallen



Rest. Taube, neu: Thai Angel, Langgasse 38, 9008 St. Gallen



Außen-Ansicht des ehem. Rest. Taube (1900)

Literatur

Toth, Alfred, Systeme, Teilsysteme und Objekte I-IV. In: Electronic Journal for Mathematical Semiotics, 2012

Toth, Alfred, Objekttheoretische Invarianten I-II. In: Electronic Journal for Mathematical Semiotics, 2013

Systemsubstitution als Situationstransformation I

1. Nach Bense (1983, S. 156) kann ein Zeichen "als Ausdruck der Differenz zweier (zeichenabhängiger) Situationen

$$ZR = \Delta_Z(Sz, Sz')$$

aufgefaßt werden" (vgl. ferner Bense 1971, S. 84 ff. u. Bense 1975, S. 131 ff.). Der Begriff des Situationstransformators wurde von Bense (1971, S. 86) in die Semiotik eingeführt. Man könnte ihn formal durch

$$\tau: [S_i, U_k] \rightarrow [S_j, U_l],$$

ausdrücken, wobei wegen der zu fordernden Konstanz der Systemform entweder $U_k \supseteq U_l$ oder $U_l \supseteq U_k$ gelten muß.

2. Als Beispiel diene das ehemalige St. Galler Hotel Schiff an der Multergasse 26. Wie Poeschel (1957, S. 345) bemerkt, standen auf dem Areal des 1891 eröffneten Hotels drei Häuser: 1. Das alte Gasthaus Zum Schiff, abgebrochen 1892, von dem beim Neubau zwei Achsen zum neuen Hotel hinzugezogen wurden. 2. Das Haus zum Palmbaum, 1890 abgebrochen, substituiert durch den Hotelneubau. 3. Das Haus zum Gutenberg, 1891 umgebaut und mit dem Hotel Schiff verbunden.



Ehem. Hotel Schiff, Multergasse 26, 9000 St. Gallen (erb. 1890, 1902 Aufstockung, 1908 größerer Umbau, 1972 abgerissen, vgl. INSA, Bd. 8, S. 143).



Restaurant des Hotels Schiff (o.J.).



Speisesaal des Hotels Schiff (o.J.).



Gesellschaftszimmer des Hotels Schiff (o.J.)

3. Da die Fassade unter Denkmalschutz steht, blieb hier der Rand des alten Systems qua Permanenz im neuen, substituierten System erhalten. 1974 wurde an der Stelle des Hotels Schiff der "Multishop" eröffnet.



(Quelle für diesen Plan und die folgenden Bilder: <http://immoschiff.ch>.)



Eingang Seite Multergasse von Innen.



Bemerkenswert ist die gestufte Verkaufsfläche.



In den oberen Stockwerken befinden sich sowohl Büros ...



... als auch Wohnungen.

Im Falle des Hotels Schiff muß der Situationstransformator wegen der Erhaltung der Fassade modifiziert werden. Wir bekommen

$\tau: [S_i, \mathcal{R}[S_i, U_k], U_k] \rightarrow [S_j, \mathcal{R}[S_i, U_k], U_k]$ mit $\mathcal{R}[S_i] \subset S_j$.

Literatur

Bense, Max, Zeichen und Design. Baden-Baden 1971

Bense, Max, Semiotische Prozesse und Systeme. Baden-Baden 1975

Bense, Max, Das Universum der Zeichen. Baden-Baden 1983

INSA = Inventar der neueren Schweizer Architektur. Bd. 8. Zürich 1996

Poeschel, Erwin, Die Kunstdenkmäler des Kts. St. Gallen. Bd. II. Die Stadt St. Gallen. 1. Teil. Basel 1957

Systemische Ränder an Gewässern

1. Topologisch gesehen ist ein Rand die Differenzmenge zwischen dem Inneren und dem Abschluß einer Menge. Für jeden Punkt des Randes gilt somit, daß alle seine Umgebungen sowohl Punkte enthalten, die in dieser Menge als auch Punkte, die nicht in dieser Menge liegen, enthalten. Diese Definition ist im Grunde überraschend, denn scheinbar widerspricht sie der klassischen zweiwertigen Logik, auf der ja auch die Topologie aufbaut, und in der das Prinzip des Ausgeschlossenen Dritten gilt: Man würde erwarten, daß der Rand entweder nur Punkte des Inneren oder nur Punkte des Äußeren einer Menge enthält, denn der logische "Rand" zwischen einer Aussage und ihrer (einzigen) Negation kann ja nichts Drittes enthalten, d.h. er muß leer sein. Trotz dieses Vorteils der Topologie, nicht-leere Ränder unter fortgesetzter Gültigkeit der aristotelischen Logik zu ermöglichen, eignet sich der topologische Zugang jedoch überhaupt nicht für die auf der Systemtheorie gegründete Objekttheorie (vgl. Toth 2012), denn z.B. sind Ränder von Häusern oder zwischen inhomogenen Umgebungen alles andere als Linien. Ferner gibt es Fälle von Transparenz und Perspikuität (vgl. zuletzt Toth 2013a), wo das Innen ins Außen durchschimmert oder umgekehrt. Deshalb wurden systemische Ränder bereits in den frühen Phasen der allgemeinen Objekttheorie definiert als Mengen von Relationen, welche sowohl am Außen als auch am Innen von Systemen "partizipieren". Eine Definition nicht-leerer Ränder, welche "Streifen" statt bloßer Linien zuläßt, ist auch angesichts der kürzlichen Entdeckung, daß Zeichen im Gegensatz zu Objekten zwifache Ränder haben (vgl. Toth 2013b) nötig, da sonst ein Widerspruch zur axiomatischen Isomorphie von Objekt und Zeichen entstünde. Die große Bandbreite dieser partizipativen Relationen zwischen Systemen und Umgebungen wird im vorliegenden Beitrag anhand von an Gewässern gebauten Restaurants gezeigt.

2.1. Die folgenden Restaurants liegen klar im Landteil, d.h. im vom Gewässer aus gesehen inneren Teil des angrenzenden Festlandes.



Rest. Bürgli, Kilchbergstr. 15, 8038 Zürich



Rest. Gübsensee, Sturzeneggstr. 80, 9015 St. Gallen

2.2. Diese Restaurants liegen zwischen dem inneren Teil des dem Gewässer angrenzenden Festlandes und dem Randstreifen zwischen beiden.



Rest. Kiosk, Seefeldquai 51, 8008 Zürich



Rest. Pumpstation, Seeanalage Utoquai, 8008 Zürich

2.3. Die nächsten Restaurants, sog. Strandbad-Restaurants, liegen nicht mehr im Innern des Festlandes, sondern innerhalb des Rand-Streifens zwischen diesem und dem Gewässer.



Strandbad-Rest. Tiefenbrunnen, 8008 Zürich (o.J.)



Rest. Seebad Wollishofen, Seestr. 451, 8038 Zürich

2.4. Die folgenden Restaurants überlappen, teils als Systeme und teils qua Adsystemen von Ihnen (sog. See-Terrassen), im Randstreifen des Festlandes liegend, mit den angrenzenden Gewässern.



Rest. Fisch(er)stube Zürichhorn, Bellerivestr. 160, 8008 Zürich



Landgasthaus zum Schwanen, Landi-Dörfli, Zürich (1939)



Rest. Lakeside (Casino Zürichhorn), Bellerivestr. 170, 8008 Zürich

Das letzte Beispiel ist aufschlußreich für die Bewegungen aus dem Randstreifen über diesen hinaus; vgl. das folgende Bild des alten Casinos



Rest. Casino Zürichhorn (1921)

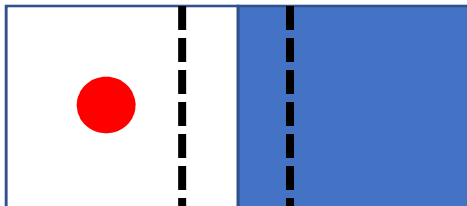
2.5. Der letzte mögliche Transformationsschritt besteht natürlich in der völligen Überschreitung des Randes zwischen Festland und angrenzendem Gewässer. Das folgende Rest. ist zwar durch eine Brücke mit beiden verbunden, liegt aber ganz im Gewässer.



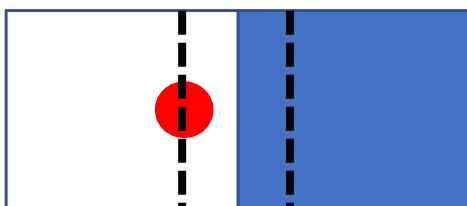
Strand-Bar 54° Nord, Strandweg 999, D-25826 St. Peter-Ording

Betrachten wir alle Beispiele zusammen, bekommen wir ein 5-stufiges Schema mit 4 Transformationen:

1. Stufe



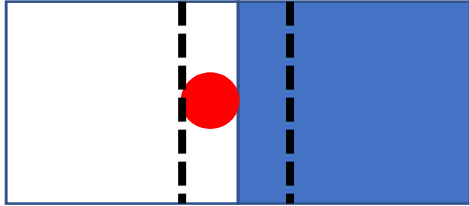
2. Stufe



τ_1

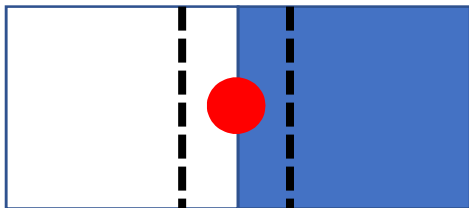
τ_2

3. Stufe



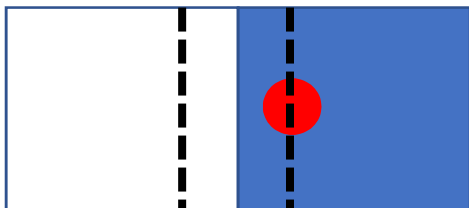
τ_3

4. Stufe



τ_4

5. Stufe



Literatur

Toth, Alfred, Systeme, Teilsysteme und Objekte I-IV. In: Electronic Journal for Mathematical Semiotics 2012

Toth, Alfred, Perspektivität. In: Electronic Journal for Mathematical Semiotics 2013a

Toth, Alfred, Semiotische Involvement und Suppletion I-III. In: Electronic Journal for Mathematical Semiotics 2013b

Restaurants und Hotels als Transiträume

1. In Wohnhäusern kann man innerhalb der systemtheoretischen Objekttheorie (vgl. Toth 2012a) zwei Sorten von Transiträumen unterscheiden: Durchgangsräume wie Vestibüls, Treppen- und Lifträume sowie zeitlich beschränkte Verweilräume wie Keller und Estriche, Waschküchen, Abstell- und Speisekammern, Walk-in Closets usw. Die übrigen Räume von Wohnhäusern sind zeitlich unbeschränkte Verweilräume. Es ist also wesentlich, daß bei Transiträumen die SUBJEKTE nicht-stationär und nicht-permanent sind, während es bei den nicht-stationären und nicht-permanenten Systemen die OBJEKTE selbst sind. Hotels und Restaurants fungieren somit als objektal stationäre und permanente Systeme wie Leerformen für nicht stationäre und nicht-permanente Subjekte (vgl. Toth 2012b).

2.1. Restaurants

Im Gegensatz zu Wohnungen weisen Restaurants – von Toiletten sowie Sälen oder Konferenzräumen abgesehen – keinen für die Subjekte der Gäste bestimmten tieferen systemischen Einbegriffungsgrad als denjenigen des Restauranttraums selbst auf. An die Stelle der hierarchischen Einbettung der Zimmer bei Wohnungen tritt bei Restaurants die heterarchische Einbettung der Sitzplätze.



Rest. Oberhof, Zürichbergstr. 24, 8032 Zürich

Nicht durch den Einbegradsgrad, sondern durch die Form der Materialität differenziert sind Subjekt-restringierte Sitzplätze wie z.B. der Esstisch für den Wirt und das Personal sowie für den Stammtisch.



Rest. Oberhof, Zürichbergstr. 24, 8032 Zürich

2.2. Hotels

Bei Hotels ist nicht nur die Quantität, sondern auch die Qualität von Transiträumen höher als bei Restaurants. Der primäre Grund liegt darin, daß die Subjekts-Stationarität und –Permanenz der Gäste höher ist als bei Restaurants. Ferner sind Transiträume bei Hotels viel stärker als bei Restaurants mit Wertfunktionen gekoppelt, die ausschließlich subjekt- und nicht objektabhängig sind. Man kann dies am besten bei Hotels beobachten, die ursprünglich Jugendherbergen oder Pensionen waren und später in Luxushotels transformiert wurden. Hier sind es also die einzelnen Transitsysteme und nicht die Komplexe von Nicht-Transitsystemen, welche die heute so intensiv untersuchte Gentrifizierung modellhaft vorweggenommen haben. Ähnlich wie bei Wohnungen, gibt es ferner bei Hotels im Gegensatz zu Restaurants, bei den Transiträumen Differenzierungen der subjektalen Permanenz, d.h. Räume mit kürzerer oder längerer Verweildauer.

2.2.1. Zimmer

Die größte Subjektpermanenz weisen bei Hotels natürlich die Zimmer auf. Sie besitzen im Gegensatz zu Restaurants meistens drei Einbettungsstufen: diejenige des Zimmers selbst, dann diejenige von Bad/WC, und schließlich diejenige des Einbauschranks sowie der Minibar.



Hotel Sunnehus, Sonneggstr. 17, 8006 Zürich



Hotel Sunnehus, Sonneggstr. 17, 8006 Zürich

2.2.2. Lobby

Die gegenüber den Zimmern nächst geringere Subjektspermanenz weisen Lobbies auf. Diese stellen heute thematisch amalgamierte Multi-Systeme dar, insofern sie die in Hotels früher üblichen Differenzierungen in verschiedene Salons nivellieren.



Hotel Sunnehus, Sonneggstr. 17, 8006 Zürich



Rauchzimmer. Hotel Glockenhof, Sihlstr. 31, 8001 Zürich (o. J.)



Lesezimmer. Hotel Savoy, Poststr. 12, 8001 Zürich (1912)

2.2.3. Entrée

Wie die Salons, sind heute auch die Entrées mit der jeweils meist einzigen Lobby eines Hotels amalgamiert und also zu bloßen Vestibüls depraviert, die sich höchstens durch ihre Größe, d.h. material, aber nicht objektiv, von den Vestibüls von stationären und permanenten Systemen unterscheiden. Entrées wiesen gegenüber den Salons eine deutlich geringere Subjektpermanenz auf.



Hotel Glockenhof, Sihlstr. 31, 8001 Zürich (o. J.)

2.2.4. Restaurants

Die allgemeinen objektalen und subjektalen System-Charakteristiken von Restaurants in Kap. 2.1. gelten natürlich auch im folgenden. Im Gegensatz zu nicht in Hotels eingebetteten Restaurants weisen solche, die Teilsysteme von Hotelsystemen sind, allerdings oft eine thematische Differenzierung einerseits (z.B. Frühstücksraum, Bar, Speisesaal) und andererseits verschiedene Grade von Subjektrestriktionen (z.B. öffentlich zugängliche vs. nicht öffentlich zugängliche Restaurants wie Frühstücksräume und Speisesäle) auf. Ferner hängt von diesen beiden Differenzierungen die Subjektpermanenz der Transiträume ab, insofern z.B. Hotel-Gäste weniger Zeit im Frühstücksraum als in der Bar, jedoch mehr Zeit im Speisesaal als im Frühstücksraum verbringen, usw.

2.2.4.1. Frühstücksraum



Hotel Krone, Limmatquai 88, 8001 Zürich

2.2.4.2. Speisesaal



Hotel Savoy, Poststr. 12, 8001 Zürich (1924)

2.2.4.3. Öffentliches Restaurant



City (Excelsior) Hotel, Sihlstr. 7/9, 8001 Zürich

2.2.4.4. Öffentliche Bar



Hummer- und Austernbar, Hotel St. Gotthard, Bahnhofstr. 87, 8001 Zürich

Geht man von den eingangs genannten Transiträumen bei Wohnhäusern aus sowie der Tatsache, daß die meisten Subjekte ihre nicht-stationären und nicht-permanenten Aufenthalte in Restaurants sowie Hotels zwischen jeweils zwei stationären und permanenten Aufenthalten in Wohnhäusern verbringen, können die skalar verschiedenen Transiträume in objekttheoretische Relation zu Vestibüls, Treppenhäusern, Kellern, Estrichen und gefangenen Räumen gebracht werden. Interessant ist jedoch freilich, daß es zwischen ähnlichen Teilsystemen in Transit- und Nicht-Transiträumen keine Entsprechungen gibt, insofern z.B. Vestibüls (Entrées) bei Hotels im Gegensatz zu Vestibüls bei Wohnhäusern nicht nur Durchgangsräume, sondern auch Räume kurzer Verweildauer sind.

Literatur

Toth, Alfred, Systeme, Teilsysteme und Objekte I-IV. In: Electronic Journal for Mathematical Semiotics 2012a

Toth, Alfred, Systemformen und Belegungen. In: Electronic Journal for Mathematical Semiotics 2012b

Objekttheorie und Wortinhaltstheorie

1. Anhand der vier Grundwörter Halle, Bude, Café und Restaurant sowie sieben Bestimmungswörtern wird die Grammatizität der aus Grund- und Bestimmungswort zusammengesetzten Determinativkomposita im Lichte der Frage untersucht, ob es die durch diese Komposita bezeichneten Objekte tatsächlich gibt oder nicht. Auf die systemtheoretisch relevanten Zusammenhänge zwischen der von Leisi (1953) begründeten Wortinhaltsforschung und der in Toth (2012, 2013, 2014) eingeführten Objekttheorie wurde bereits in verschiedenen Einzeluntersuchungen hingewiesen.

2.1. Hallen

2.1.1. Bierhalle



Bierhalle Wolf, Limmatquai 132, 8001 Zürich

2.1.2. *Wursthalle¹

2.1.3. *Frittenhalle

2.1.4. *Imbißhalle

¹ Allerdings Name einer Weinhandlung mit Bar in Zürich.

2.1.5. *Eßhalle

2.1.6. Trinkhalle

Im Grunde genommen handelt es sich bei dieser Bezeichnung um einen ironisch übertreibenden Euphemismus für einen v.a. von Alkoholikern frequentierten Kiosk. Höchst interessant ist auch, daß sich die Gäste gerade nicht in Hallen, sondern außerhalb der Systeme befinden, welche für die Angestellten subjektrestringiert sind.



Ludwigshafen

2.1.7. *Gartenhalle²

2.1.8. *Tanzhalle³

2.2. Buden

Mit Buden werden zur Hauptsache keine stationären, sondern ambulante und meist auch temporal restringierte Systeme bezeichnet.

² Im nicht-gastronomischen Kontext zulässig.

³ Allerdings Name eines Restaurants in Winterthur.

2.2.1. Bierbude



Röndorfer Kirmes

2.2.2. Wurstbude



Die aus dem Kölner Tatort bekannte Wurstbude in Köln